



## Confianza en Colombia

Estamos viviendo en una Colombia llena de esperanza con gente maravillosa y llena de triunfos. Una Colombia que ha recuperado la seguridad de sus territorios, la confianza inversionista, la producción del campo, y que está empezando a vivir una verdadera reactivación social.

Los resultados hasta ahora alcanzados nos motivan a seguir trabajando, a seguir construyendo una patria en la que todos podamos convivir en paz y con mayores oportunidades. Estamos empeñados en acabar con la violencia, el narcotráfico y en no claudicar nuestros esfuerzos ante las amenazas del terrorismo.

Aún queda mucho por hacer, por eso seguiremos trabajando en los principales ejes de gobierno:

- La Seguridad Democrática.
- La Política Social.
- La confianza inversionista y crecimiento económico.

Están transitivamente unidos: la seguridad estimula la inversión, y ésta, con responsabilidad social, permite avanzar en la superación de la pobreza y en la construcción de equidad. Mientras la seguridad y la inversión hacen sostenible la política social, ésta legitima las dos anteriores.

Antes, el discurso dirigente hizo creer que la Seguridad Democrática y la política social eran excluyentes; hoy, el pueblo reclama por igual más seguridad y más inversión social, más policía, más educación, más salud.

**“Entendemos la inversión como la cohesión social conectada a la camino que repartir pobreza”.**

**una función social conectada a nuestras metas y resultados sociales. Entendemos la seguridad. Sin seguridad no hay inversión y sin inversión no nos queda más**

**Alvaro Uribe Vélez**

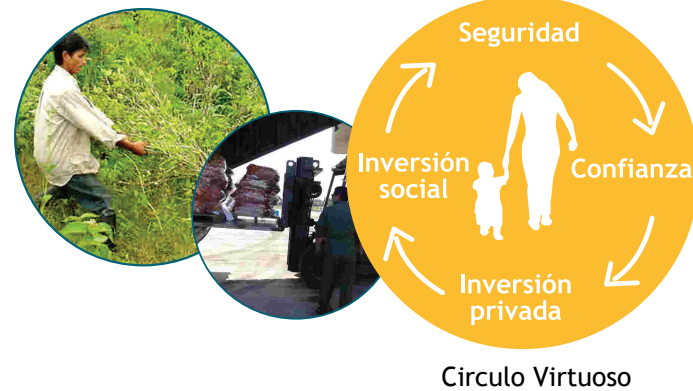
# Seguridad Democrática

Recuperar el orden y la seguridad es un requisito cardinal para la vigencia real de las libertades y los derechos humanos.

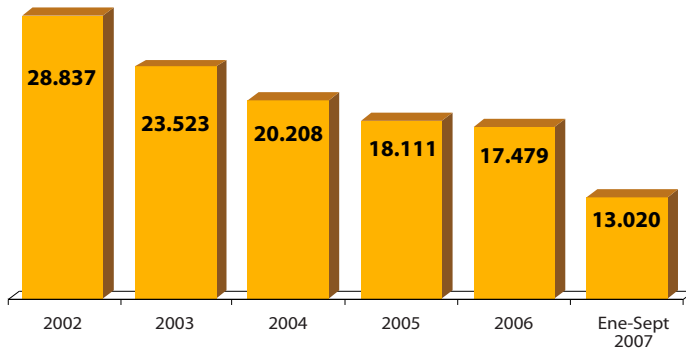
La seguridad democrática es una preocupación central de este Gobierno y es lo que se requiere para garantizar la protección de los ciudadanos. Que el Estado proteja a todos por igual y sin distinción, para que todos los colombianos puedan disfrutar de sus derechos.

Hemos avanzado, pero el camino es largo. Este es un esfuerzo de años, que requiere perseverancia en la política y resultados concretos para que sea sostenible nuestra demanda permanente de apoyo a los ciudadanos, para que paguen sus impuestos con convicción, para que los soldados y los policías estén acompañados permanentemente por el ánimo popular. No descansaremos hasta hacer de la Seguridad Democrática una realidad para todos los colombianos.

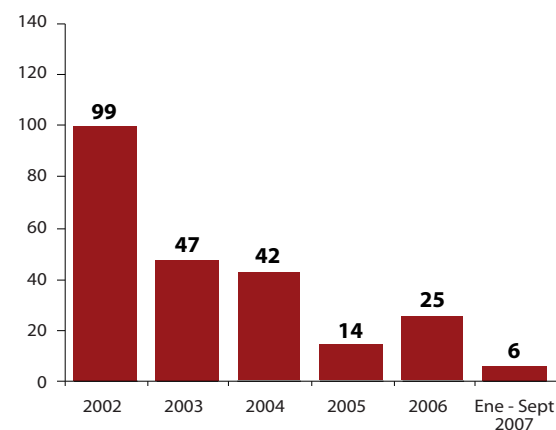
Los siguientes son algunos indicadores que muestran que hoy, somos una Colombia más segura.



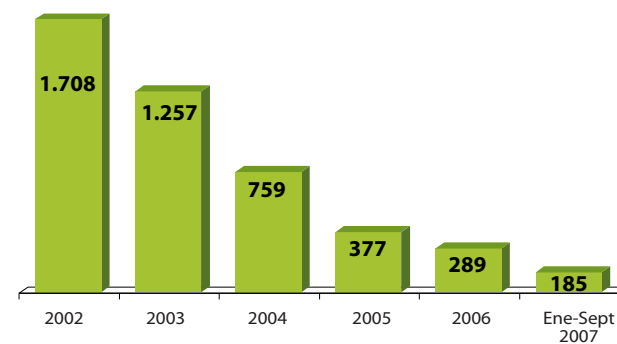
## Homicidio común



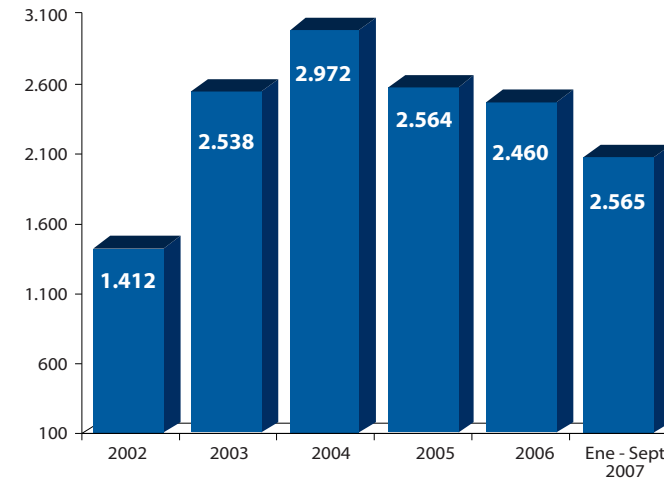
## Homicidio de sindicalistas



## Secuestros extorsivos

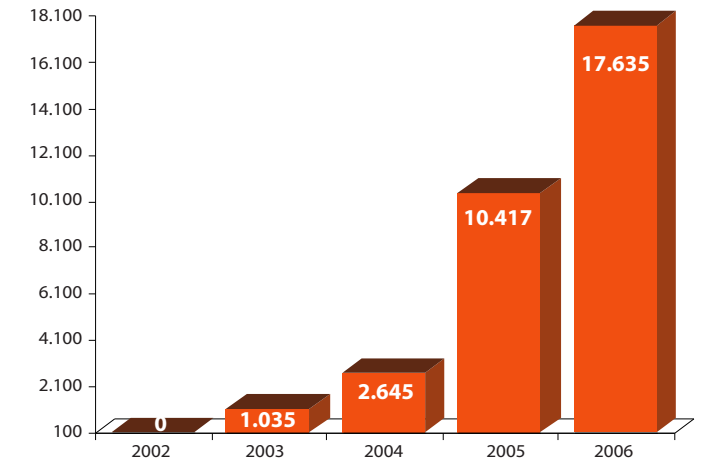


## Desmovilizados individuales



**Total Desmovilizados**  
• Más de 45.000

## Desmovilizados colectivos



## Más indicadores

- El número de **alcaldes amenazados** pasó de **415** en agosto de 2002 a **193** a la fecha y **casi la totalidad de los alcaldes** despachan hoy en sus sedes municipales.
- El **Gobierno Nacional brinda protección especial a 9.372** personas, con una inversión de **\$90.755.482 millones**. Del total de personas protegidas, el **27%** corresponde a concejales y el **18%** a sindicalistas, destinándose para ello el **9%** y **30%** del total de los recursos respectivamente. **Ningún sindicalista protegido ha sido víctima de la violencia.**
- Pasamos de **91.432.064 vehículos circulando** en las carreteras en 2002 a **120.259.526** en 2006. Es decir **31.5%** más vehículos.
- El gobierno destinará **80 mil millones de pesos para 2008** los cuales permitirán que los fiscales de la **Unidad de Justicia y Paz** pasen de 23 a 225 y que **los investigadores** pasen de 40 a 800 en 2007.

## Metas

- Mantener la tendencia decreciente de los delitos que atentan contra la vida, la libertad personal y el patrimonio de los colombianos; haciendo de la protección del **derecho a la vida** la prioridad.
- Continuar incentivando la **cooperación entre la Fuerza Pública y la ciudadanía** a través de mecanismos como la red de cooperantes y las redes de apoyo y solidaridad ciudadanas.



# La Política Social



El Gobierno Nacional ha orientado sus esfuerzos hacia el fortalecimiento del capital humano y social a través de la focalización de la oferta de servicios y programas hacia la población más pobre y excluida de los servicios sociales del Estado.



■ **Tres millones de colombianos** dejaron de estar en situación de pobreza y otros tres millones **salieron de la** condición de **pobreza extrema**. Nuestra meta es lograr que la pobreza se reduzca al 35% en el 2010 y que la pobreza extrema descienda hasta el 8%.

■ En el cuatrienio 2002-2006 **se redujo la desigualdad** que pasó de 0,58 a 0,54. (Coeficiente de Gini.)

■ La tasa de **desempleo registró una caída promedio anual de 3,1 puntos** porcentuales, al pasar de 15,1% en el periodo junio 2001 mayo 2002 a 12% en el periodo junio 2006 -mayo 2007. Nuestra meta es llevar la tasa de desempleo a una cifra cercana al 8% en 2010.

■ Entre 2002 y 2006 la afiliación a **Régimen Contributivo creció 24,2%**.

■ Entre 2002 y 2007 las afiliaciones a **riesgos profesionales** y a **cajas de compensación crecieron 38,1% y 47,1%**, respectivamente.

■ A la fecha, **más de 20 millones de personas** se encuentran **afiliadas al Régimen Subsidiado en Salud**, alcanzando una cobertura de 74% sobre la población nivel 1 y 2 del Sisbén. Nuestra meta es incorporar en 2008, 2 millones 500 mil nuevas personas



■ Pasamos en 2002 de 2.229.687 **niños de los niveles 1 y 2** del Sisben en edad escolar matriculados en instituciones públicas, mediante el **Programa de Restaurantes Escolares** a **3.607.768** a junio de 2007. Esperamos en el 2010 llegar a 4.026.198 niños beneficiados.

■ En 2002 el **ICBF** atendía a 6 millones personas y este año serán cerca de **10 millones 200 mil**.

■ Los **programas sociales** pasaron de representar 13.4 por ciento del PIB en 2002, al **16.3 por ciento del PIB en 2007**, un aumento de tres puntos siendo el gasto social cuatro veces superior al gasto en defensa.



## A continuación, algunos de los programas bandera de este Gobierno:

### ■ Familias en acción

Es una iniciativa del Gobierno Nacional para entregar subsidios de nutrición a los niños menores de siete años y un subsidio escolar a los niños entre 7 y 18 años a familias de los estratos más bajos.

Este subsidio consiste en otorgar a las familias un apoyo monetario directo a cambio del cumplimiento de compromisos por parte de la familia.

La entrega del subsidio se hará a través de las madres quienes, por lo general, tienden a distribuir los ingresos de la casa hacia el consumo de alimentos, educación y salud. El programa asegura un subsidio nutricional por 12 meses de 100.000 pesos, un subsidio para educación primaria de 30 mil por niño cada dos meses y de 60 mil por niño para educación secundaria, también cada dos meses. Este programa no es de carácter asistencialista, la madre debe garantizar la asistencia de los niños más pequeños a controles de crecimiento, desarrollo y vacunación y garantizar su asistencia escolar.

### Resultados

- El consumo total y de alimentos se incremento en un 15%. El aumento se dio principalmente en alimentos como la carne, la leche, el pollo y los huevos mientras que en productos diferentes a alimentos los más sobresalientes fueron educación, ropa y zapatos.
- La desnutrición crónica en los niños de 0 a 2 años en las zonas rurales se redujo en un 10%.
- En cuanto a la salud, la enfermedad diarreica aguda se redujo de 21% a 10% en los niños menores de 4 años en el área rural y se registró un aumento del 12% de la vacunación en DPT.
- La tasa de asistencia escolar se incrementó para los niños beneficiarios en secundaria entre 12 y 17 años en 12.1% en zonas rurales, con lo cual la asistencia pasó de 77.1% a 89.2%, de otra parte en las zonas urbanas se registró un aumento de 5.9% con lo cual la asistencia pasó del 87.7% a 93.6%.
- La participación laboral de niños entre 10 y 17 años que viven en zonas rurales se redujo en 5.5% Adicionalmente, se dio un impacto muy significativo en las horas diarias trabajadas por los niños, con una reducción de 4.6% para los niños entre 10 y 13 años y de 9.2% para el grupo entre 14 y 17 años.
- En este momento ya hay más de 120 mil familias desplazadas inscritas en Familias en Acción.

### Metas

La meta para el 2007 es tener un millón y medio de familias del nivel uno del sisbén y población desplazada inscrita en el programa, eso quiere decir que serían 3 millones de niños los beneficiados. De esa meta un millón y medio: 1.2 son del nivel uno del sisbén y 300 mil hogares son de desplazados.



## Familias Guardabosques

Desde 2003 comunidades campesinas, indígenas y afro descendientes localizadas en ecosistemas ambientalmente estratégicos, que estén afectadas por los cultivos ilícitos han tomado la decisión de erradicar voluntariamente dichos cultivos en sus veredas para reemplazarlos por alternativas productivas legales y proyectos ambientales, que contribuyan con el manejo sostenible del bosque. Este año el programa ha cambiado de nombre a "Familias guardabosques productivos".

Este programa está presente en 8 departamentos y 28 municipios y se le entrega a las familias \$3.600.000 por un año y medio.

### Resultados:

La meta para el primer periodo de gobierno era de 50.000 familias y actualmente contamos con 53.111 en 17 departamentos del país.

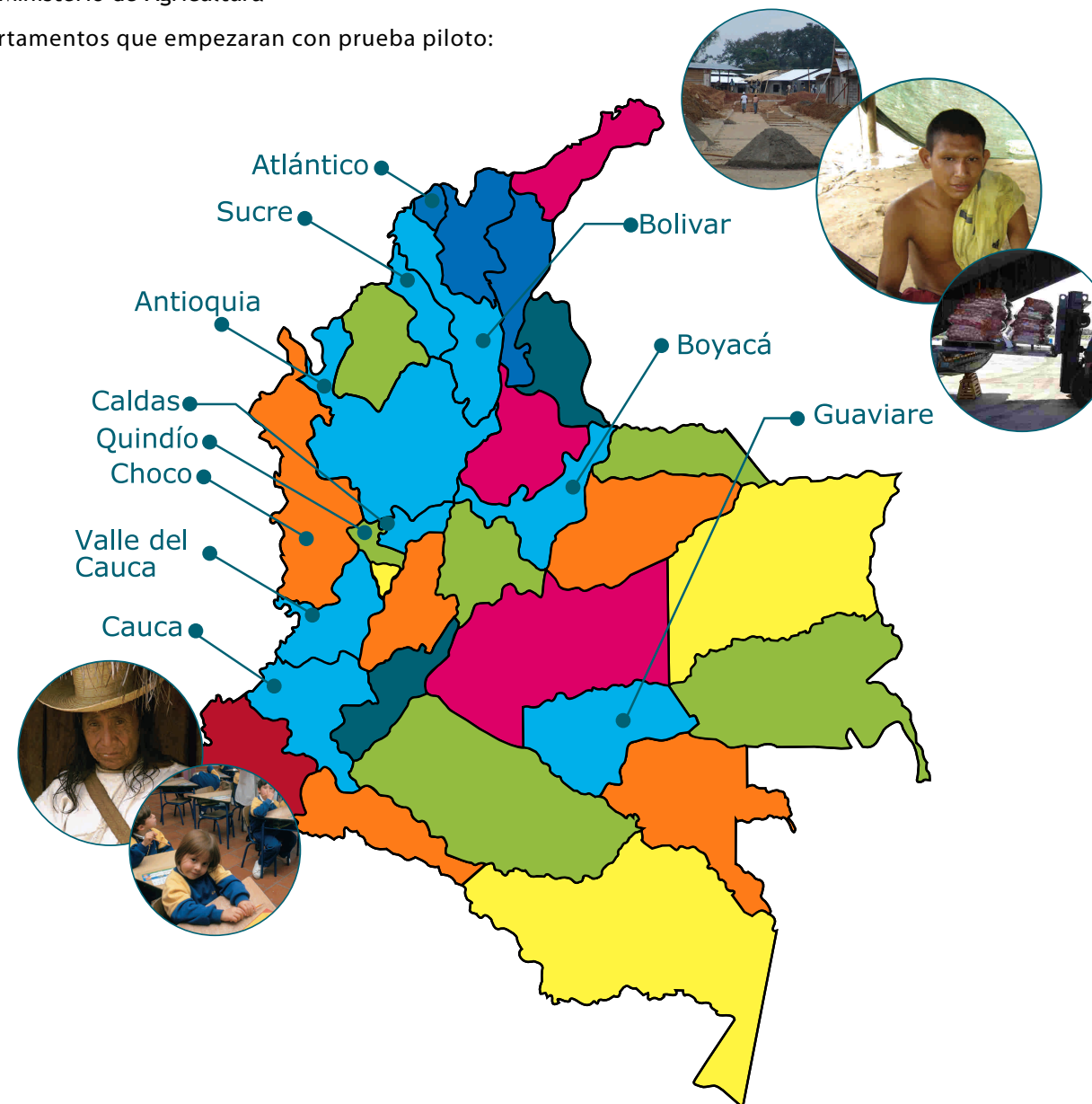
**META: Ahora la meta para el 2007 es aumentar las familias en 14.500 y para 2010 alcanzar las 80.000 familias.**

## Entidades involucradas

Acción social  
Bancoldex - Banca de las oportunidades  
Consejería para la equidad de la mujer  
Departamento Nacional de Planeación  
Instituto de Bienestar Familiar  
ICETEX  
INCODER  
Ministerio de Agricultura

Ministerio de Educación  
Ministerio de Medio Ambiente  
Ministerio de la protección social  
Ministerio del Interior  
Registraduría Nacional  
SENA  
Universidad Nacional a Distancia

Departamentos que empezaran con prueba piloto:



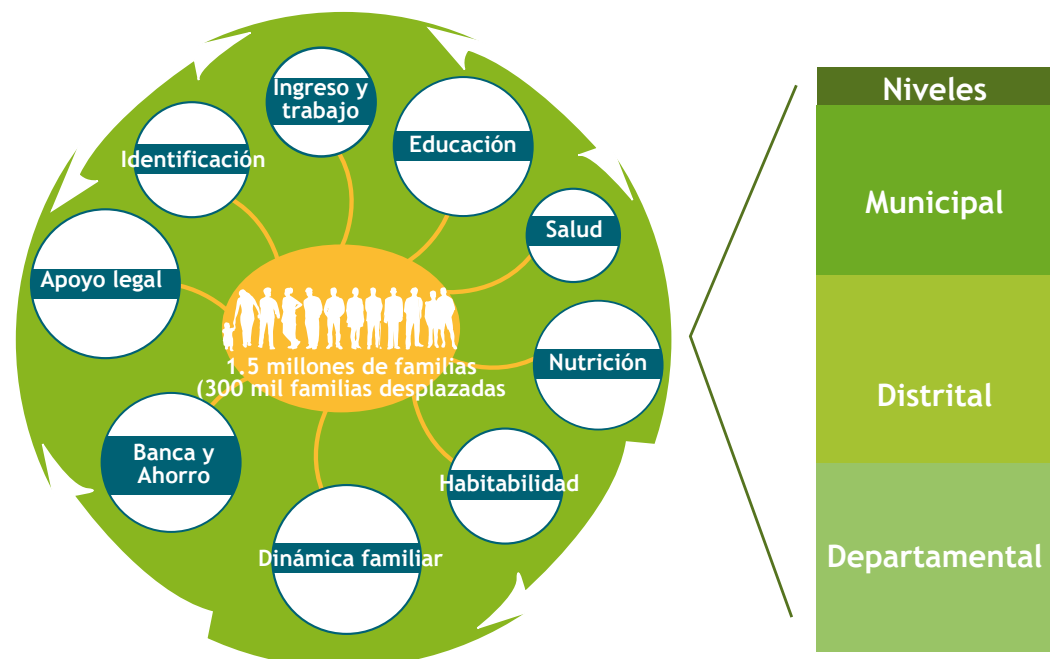
Para su puesta en marcha, la **Red JUNTOS** tendrá como punto de partida la incorporación de las familias del programa Familias en Acción.

**La meta es vincular 1.5 millones de familias incluyendo los desplazados registrados en el RUPD y lograr que el 80% de las familias egresen de manera exitosa.**

## Red de protección para la superación de la pobreza extrema red juntos

Es una estrategia de intervención integral y coordinada por parte de los diferentes organismos y niveles del Estado, para mejorar las condiciones de vida de las familias en situación de extrema pobreza.

Juntos consiste en concentrar todos los programas sociales en las familias seleccionadas con el fin de alcanzar los siguientes logros básicos en las siguientes dimensiones:



## Banca de Oportunidades

Es una política de largo plazo que permite facilitar el acceso a los servicios financieros de los menos favorecidos. La Banca de las Oportunidades no es un banco que atiende directamente al público. Es una red compuesta por Bancos, Compañías de Financiamiento Comercial, Cooperativas con actividad financiera, ONG's, Micro crediticias y Cajas de Compensación Familiar. Adicionalmente, existen los corresponsales no bancarios que son terceros contratados por un establecimiento de crédito para que a través de estos se presten los servicios financieros.

El papel del Gobierno Nacional es lograr una reducción de costos en la prestación de los servicios financieros, la promoción y diseño de los productos más adecuados a las necesidades de la población de bajos ingresos, la promoción de la expansión de las entidades de la red para que lleguen a la población más desatendida, la firma de acuerdos con las entidades de la red y el seguimiento para que se cumplan las metas establecidas y la promoción para recoger y dar información suficiente, clara, comprensible, uniforme, accesible y oportuna a la población.

Gracias a la Banca de las Oportunidades los menos favorecidos podrán acceder a los siguientes servicios:

- Recaudo y transferencia de Fondos.
- Depósitos, retiros y transferencias entre cuentas.
- Desembolsos y recaudos en efectivo por concepto de operaciones activas de crédito.
- Recolección de documentación e información relacionada con las aperturas de cuenta o solicitud de crédito.

**Avances:** Como resultado de esta estrategia de oferta de servicios, a septiembre de 2007 el programa Banca de las Oportunidades ha desembolsado más de 1,5 millones de créditos a microempresarios.

### Meta

La meta del presente cuatrienio es tener cobertura financiera en los 1099 municipios colombianos, aumentar en 5 millones los microcréditos otorgados, en 3 millones las cuentas de ahorro, fomentar 850.000 nuevos asociados a las cooperativas e incrementar en un 5% la bancarización en los próximos 4 años.

## Reintegración

Desde agosto de 2002 a julio de 2007, se han desmovilizado alrededor de 45.000 personas, 13 mil de ellos en forma individual y alrededor de 32.000 de manera colectiva como producto de las negociaciones de paz con las autodefensas y la iniciativa de miembros de otros grupos insurgentes.

Estas cifras aumentan constantemente si se tiene en cuenta que desde agosto de 2006, en promedio 8 personas abandonan diariamente las armas.

### Antecedentes:

- Alcanzar una cobertura del 100% de los vinculados al proceso de reintegración y sus familias en su afiliación al régimen subsidiado.
- Lograr que 16.000 participantes del proceso de reintegración y 6.000 de sus familiares se encuentren matriculados en educación básica y media en diciembre de 2007.
- Generar a diciembre de 2007, 1.312 empleos a través de Planes de Negocio apoyados y 14.000 más en los próximos tres años.
- Tener 10.029 desmovilizados capacitándose en diciembre de 2007.
- Generar 650 empleos para el segundo semestre del 2007.
- Tener 3.000 Auxiliares Cívicos al cierre de 2007.

Para lograr una efectiva reintegración de los desmovilizados a la vida civil se ha elaborado un programa basado en tres ejes específicos:

1. Individualización de los perfiles de cada uno de los desmovilizados. Estos perfiles consisten en atributos psicológicos, sociales, vocacionales, cívicos o grupos por edad, étnico y género.
2. Servicios especializados:
  - Acompañamiento psicosocial el cual consiste en guiar a las personas en su ruta hacia la reintegración.
  - Atención en educación basada en los valores y articulada con la estrategia de generación de ingresos.
  - Atención en salud consistente en el acceso al régimen subsidiado de salud a través de un modelo de salud familiar que garantice la prevención y la atención especializada.
  - Apoyo económico transitorio según el perfil del individuo y su ruta de integración frente a la formación psicosocial, educación académica, formación para el trabajo e inserción laboral.
  - Reintegración económica consistente en la generación de habilidades para que el individuo sea autosuficiente y compita en igualdad de condiciones en el mercado laboral. Inicia con la construcción del perfil laboral.
  - Seguridad, que consiste en la detección de los riesgos que puedan afectar a la comunidad, acompañamiento, asesoría preventiva y protección a las personas en riesgo.

### 3. Regionalización

Busca que los gobiernos locales y las comunidades se apropien del proceso a través de las siguientes actividades:

- Construcción de diagnóstico regional y culminar con un plan de acción con el fin de articular el programa con la realidad de cada región y potencializar los recursos disponibles.
- Identificación de los municipios a intervenir y acercamiento a las instituciones y a la comunidad.
- Creación y fortalecimiento de 37 centros de servicio ACR a nivel nacional.



### Avances más destacados:

- De los 45.300 desmovilizados, el 95% de las personas desmovilizadas están con el proceso.
- Se ha realizado apoyo psicosocial a través de 3.731 talleres, 10.052 visitas domiciliarias, 4.862 actividades familiares y comunitarias, 7.337 asesorías individuales, 12.709 atendidos esquema anterior, 21.112 rutas de reintegración iniciadas.
- 11.448 desmovilizados están estudiando hoy.
- 7.895 personas capacitadas y 4.389 capacitándose.
- Acuerdos con 114 empresas para 917 empleos. Actualmente hay 84 participantes trabajando. Como auxiliares cívicos 7.044 desmovilizados han trabajado, 764 están trabajando y 2.064 están entrenándose.

### Metas:

# Crecimiento económico y confianza inversionista

La confianza inversionista es lo único que permite un crecimiento alto, sostenido en el largo plazo. Buscamos la confianza inversionista con nuestro modelo de Estado y Sociedad, la determinación de seguridad, la tributación, las nuevas zonas francas, los contratos de estabilidad en las reglas de juego y la salud fiscal de la Nación.

Para la confianza inversionista es muy importante que el país tenga visión de largo plazo y estrategia de competitividad. La Visión Colombia: Segundo Centenario, al año 2019 rige nuestro Plan Cuatrienal de Desarrollo. La agenda de competitividad está ajustada al Plan y como la visión de largo plazo, también ha sido construida en concertación democrática.

## 1. Competitividad

Para lograr un mayor crecimiento económico es imprescindible mejorar los mecanismos de competitividad en todos sus niveles. Por tal motivo, en 2006 se rediseñó el marco institucional para la competitividad y los lineamientos estratégicos de la política de competitividad y productividad del país.

Como parte del rediseño de esta política se creó el Sistema Nacional de Competitividad y una Secretaría Técnica Mixta conformada por el DNP, el Ministerio de Comercio, Industria y Turismo y el Consejo Privado de Competitividad. Por primera vez en el país, se involucra de manera activa al sector privado en la definición de políticas de competitividad.

Frente al trabajo regional se han instalado nueve Comisiones Regionales de Competitividad (CRC) y próximamente 10 departamentos se conformarán como CRC antes del tercer trimestre de 2007.

Cuales son los objetivos de la política de competitividad:

- Desarrollar sectores de clase mundial.
- Saltos en la productividad y el empleo.
- Lograr una formalización de la economía.
- Garantizar la eliminación de las barreras a la competencia y la inversión.

## Avances:

Los siguientes, son algunos avances alcanzados desde la reestructuración de la política de competitividad:

- Conpes de Calidad.
- Implementación del Conpes de la Banca de las Oportunidades.
- Consolidación del módulo de importaciones y puesta en marcha del módulo de Exportaciones en la Ventanilla Única de Comercio Exterior (VUCE).
- Aprobación de Ley de Régimen de Insolvencia.
- Implementación de la agenda de negociaciones internacionales.
- Aprobación de la Ley Agro-Ingreso-Seguro.
- Aprobación de la reforma tributaria.

## Algunos avances en infraestructura que llevarán a que Colombia sea más competitiva:

- Un total de 4.283 kilómetros de vías pavimentó el Gobierno Nacional en distintas regiones del país durante el período comprendido entre el año 2002 y lo que va del 2007.
- Desde el 2002 hasta la fecha, se han intervenido 816 puentes, de los cuales 191 corresponden al último año.
- Van 6.000 metros excavados de 8.554 metros del túnel piloto en La Línea, una de las obras más importantes para la competitividad del país.
- Desde el 2002 hasta el 2007 el Gobierno Nacional ha realizado 105 obras fluviales, de las cuales 38 se han ejecutado en el último año.
- Se entregó en concesión el aeropuerto "El Dorado", para una inversión inicial de 650 millones de dólares.
- Se construyeron y mejoraron 45 aeropuertos en zonas periféricas del país con una inversión de más de \$100.000 millones.
- Se invirtieron \$135.000 millones en seguridad aeroportuaria y aeronáutica, para un total acumulado de \$780.000 millones desde 2002.
- Estamos haciendo 9 Transmilenios, y tenemos 10 ciudades en cola para hacerlo. El Gobierno Nacional aporta el 70 por ciento y los gobiernos locales el 30 por ciento.
- Están contratados casi todos los tramos de doble calzada de Buga a Buenaventura y se está trabajando en la doble calzada Bogotá - Girardot, y Bogotá - Sogamoso.

## Estos son algunos ejemplos que muestran que hoy hay más confianza en el país:

- La **economía creció un 6,8%** en 2006 siendo la mayor tasa en 28 años.
- En el primer semestre de 2007 el **PIB creció un 7.48%**, sin cultivos ilícitos creció un 7,59%, la mayor tasa registrada desde 1978.
- En 1999, Colombia perdió el grado de inversión. En **junio de 2007** una de las principales calificadoras internacionales de riesgo, **Standard & Poors**, le devolvió el grado a la deuda externa, al pasar la **calificación de BB+ a BBB-**, al tiempo que las otras firmas han modificado su posición respecto a Colombia, poniéndonos cada vez más cerca del grado de inversión.
- En el cuatrienio anterior **se duplicaron las exportaciones colombianas**, pasando de 11.975 millones de dólares en 2002 a 24.391 millones de dólares en 2006. En el período enero – **junio de 2007**, se realizaron exportaciones por un total de **13.217 millones de dólares** que representan un **crecimiento del 17,6%** con respecto al mismo período del año anterior.





- Hasta 2005, el país contaba con 3 tratados de libre comercio con 9 países. Actualmente, se adelanta la negociación de **9 tratados de libre comercio adicionales** que brindarán acceso preferencial a **54 países con más de 1.000 millones de consumidores.**
- En lo corrido de 2007, se ha dado concepto favorable a **7 zonas francas** que facilitarán una inversión por cerca de **\$243.000 millones** y la generación de más de **9.400 empleos directos y 16.800 indirectos.** Además, se han aprobado en el mismo periodo 5 Contratos de Estabilidad Jurídica por más de \$477.000 millones, que generarán más de 3.500 empleos directos y 3.600 indirectos. Adicionalmente se han negociado 5 acuerdos de inversión con igual cantidad de países.
- En 2002 llegaron a Colombia 566.761 visitantes extranjeros y en **2006** se logró atraer al país **1.140.530 viajeros.** En el **último año, el turismo colombiano creció un 14%** mientras el mundial creció un 4% y el latinoamericano el 6%.
- En 2006 la inversión extranjera directa en Colombia alcanzo los US\$ 6.295 millones, mostrando un crecimiento de 194% frente a los resultados alcanzados en 2002. Durante el primer trimestre de **2007, la inversión extranjera directa sumó US\$2.342 millones y creció 114%** frente a los resultados obtenidos en el mismo periodo de 2006.
- Pasamos en 2002 de tener un **crecimiento en el consumo de los hogares** de 3% a un crecimiento de **7.3%** en el primer trimestre de 2007.

### Algunas de las metas son:

- Nuestra meta es tener todos los tratados de libre comercio e inversión negociados, firmados y ratificados por el congreso de la república para que se traduzca en exportaciones por 40.000 millones de dólares en 2010, incrementando las exportaciones con valor agregado del 35% al 45%.
- Alcanzar un volumen de 4 millones de visitantes extranjeros por año en 2010, incrementando en un 100% los ingresos por turismo al pasar de 2.000 millones de dólares anuales a 4.000 millones de dólares al final del cuatrienio.
- Incrementar las exportaciones con valor agregado del 35% al 45% en 2010.
- Atraer flujos de inversión extranjera anuales de 12.500 millones de dólares a través de las nuevas herramientas implementadas con el fin de transformar la base productiva del país.
- En crecimiento económico la meta es que el Producto Interno Bruto (PIB) colombiano crezca en un 5,8% en 2007 y se mantenga por encima del 5% anual hasta 2010.



De todos los frutos que crecen en esta tierra los más importantes son: el optimismo, la esperanza y el tesón de nuestra gente. Colombia es Pasión, trabaja por los valores de los colombianos.



**“Vamos a construir una Nación en armonía, con rectitud, próspera y justa. Lo haremos apasionadamente, con vigor, para que las nuevas generaciones vivan felices en este noble suelo. Imploremos la ayuda de quienes nos guían desde la eternidad. Y a Dios Nuestro Señor, el buen obrar”.**

**Alvaro Uribe Vélez**